

(374) 干华舟蛾 *Spatalina ferruginosa* (Moore, 1879) (图 387)

Lophopteryx ferruginosa Moore, 1879, *Descr. Lep. Insects Colln. Late Mr. W. S. Atkinson* (1) : 67.

Xeropteryx desiccata Kiriakoff, 1963, *Bonn. Zool. Beitr.* 14 : 289.

Spatalina desiccata (Moore): Kiriakoff, 1968: 234; Cai, 1979: 133.

Spatalina ferruginosa (Moore): Schintlmeister, 1992: 144.

体长♂ 17~19 mm, ♀ 19.5 mm。翅展♂ 40.5~45.5 mm, ♀ 52 mm。头和胸背淡

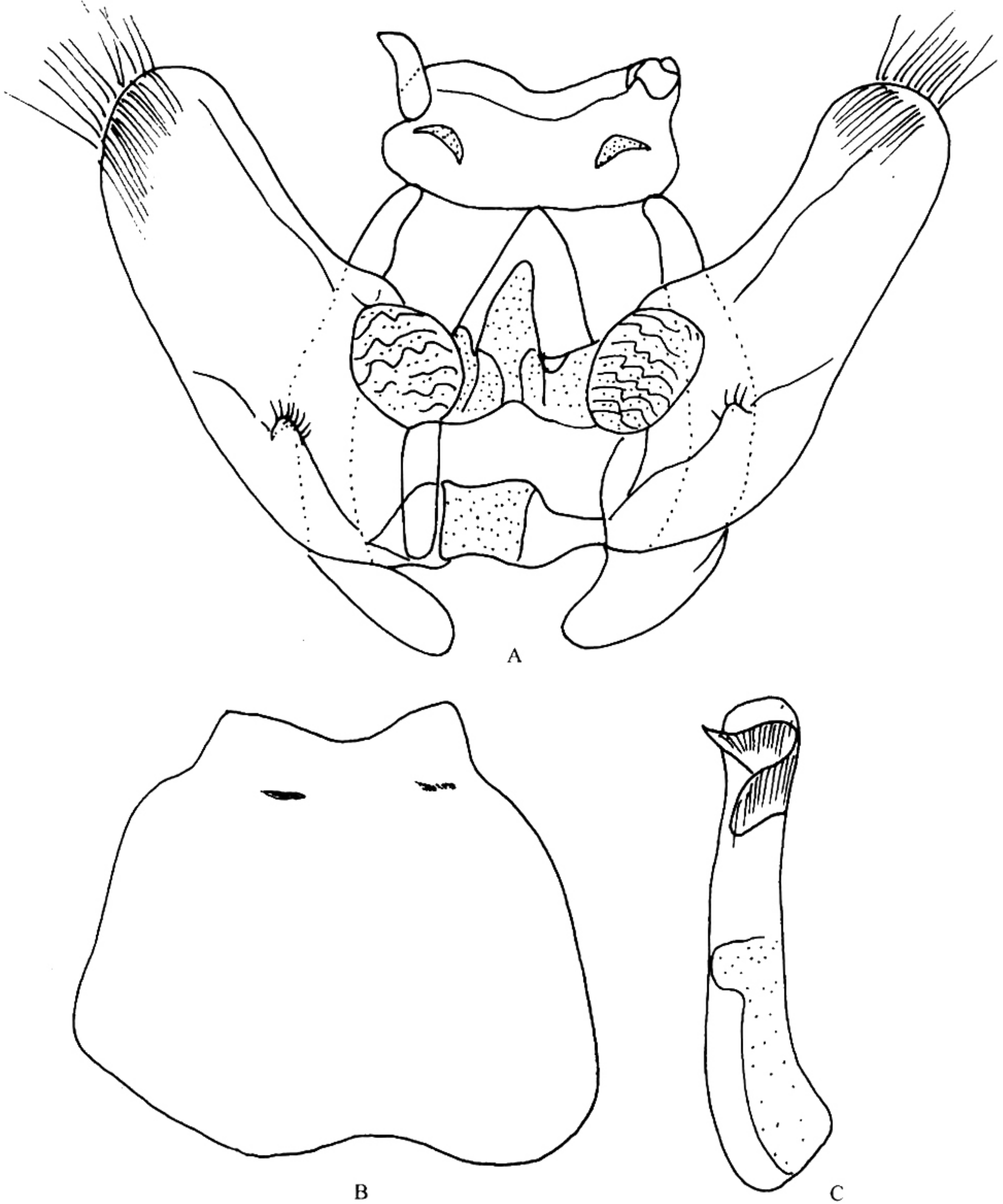


图 387 干华舟蛾 *Spatalina ferruginosa* (Moore)

A. 雄性外生殖器; B. 第 8 腹板; C. 阴茎

红褐色，后胸背中央有 2 个灰白点，颈板具黑色横线。腹背灰褐色，基毛簇带红褐色。前翅淡红褐色，后半部较暗，尤其在 $Cu_2 \sim M_3$ 脉间的臀角附近较显著；所有横线近黑色；基线不清晰的双曲形；内线双股深锯齿形，在中室较向外曲，向后伸达内梳形毛簇基部；横脉纹由 2 列小黑点组成；外线三股锯齿形，靠内面一条为 1 模糊暗带，外面两条较清晰，在 R_5 脉上呈一近直角形曲，以后斜向后伸，在 M_3 脉上的齿尖较向外突出；外线外侧 R_5 脉以上的前缘处有 1 暗斑；亚端线由 1 列脉间黑点组成， M_2 脉以下的较大而清晰，每点内衬浅色边；亚端线与外线间隐约可见有 1 条苍褐色锯齿形斜带；端线细，后半段较清晰；脉端缘毛苍褐色，其余淡红褐色。后翅淡灰红褐色，缘毛苍褐色。

雄性外生殖器：第 8 腹板端缘凹，亚端部有 1 对小瘤突；爪形突短宽，两侧中部各有 1 钝齿形突起，末端两侧各有 1 长角形突，端缘波浪形；无颚形突；抱器瓣长，基部宽，端部变窄，抱器基突大，直角形曲，表面具皱纹；抱器背直，抱器端圆；抱器腹近基部有一小瘤形突；阳茎约与抱器背同长，稍弯曲，中央稍细，近末端有 1 小棘形突起，末端有 1 弯角形突；阳端基环端缘中央具弧形缺刻；囊形突很短难认。

雌性外生殖器：后表皮突细长；前表皮突稍粗短；后阴片宽，基部渐窄，与交配囊孔相对处有 1 乳头形突起；前阴片较窄，在交配囊孔边缘呈强骨化突起；囊导管有点骨化；无囊突。

观察标本：四川西昌泸山，2♂♂2♀♀，1974.VIII.2；云南金平河头寨 1700 m，2♂♂，1956.V.14，西双版纳勐海 1200~1600 m，1♀，1958.VII.19，保山 1100 m，1♀，1980.V.17，永善 1800 m，1♀，1980.VI.30；江西上犹，1♂，1980.X.9。

分布：江西（上犹）、四川（西昌、灌县）、云南（金平、丽江、永善、德钦、保山、西双版纳）；锡金，尼泊尔，缅甸，越南。

(375) 荫华舟蛾 *Spatalina umbrosa* (Leech, 1898) (图 388)

Lophopteryx umbrosa Leech, 1898, *Trans. Ent. Soc. Lond.*: 313.

Inouella umbrosa (Leech): Kiriakoff, 1967: 193; Cai, 1979: 131.

Spatalina umbrosa (Leech): Schintlmeister, 1992: 144.

别名：荫羽舟蛾。

体长 16~17 mm；翅展♂39~41.5 mm，♀43.5 mm。头和胸部暗红褐色，后胸背中央有 2 个灰白点。腹部灰褐色。前翅暗红褐色，后半部较暗，所有横线黑褐色；基线不清晰双齿形；内、外线双股锯齿形，内线后半段锯齿逐渐变深，最后伸达后缘内齿形毛簇内侧并衬浅灰黄色边；外线在 R_5 脉上几乎成直角形曲， M_3 脉上的尖齿较向外突出，随后为 1 条很斜的直线伸到与内线接近的亚中褶上，最后呈 1 小齿形曲伸达弧形缺刻外端，外线前后端各有 1 浅灰黄色点；外线以外的前缘上有 3 个浅灰黄色点；横脉纹为 1 模糊亮斑；亚端线由 1 列脉间黑点组成，后半段较清晰；端线由脉间月牙形线组